

Ivry Confluences
Groupe scolaire Anne Sylvestre
Gymnase Micheline Ostermeyer
Résidence pour étudiants Marthe Gautier



Emmanuelle Colboc et Associés
Dossier de Presse
Octobre 2022



L'architecte Emmanuelle Colboc livre sa définition de la Confluence : celle de la ville et de la jeunesse, de l'éducation et du soin, dans un groupe scolaire et un gymnase, entourés d'une résidence pour étudiants, où prévalent les mêmes ambitions de qualité, d'espace et de lumière. Un repère dans l'environnement en totale mutation d'Ivry Confluences.



Le projet prend place au cœur du nouveau quartier d'Ivry Confluences dont la mutation est orchestrée par la SADEV 94. La confluence de la Seine et de la Marne, et les espaces verts en cours d'aménagement, produisent des séquences d'espaces publics exceptionnels, constituant un paysage urbain riche avec lequel le projet résonne.

Il abrite trois programmes collectifs majeurs : un groupe scolaire de 25 classes, un gymnase de compétition et une résidence étudiante de 280 chambres conçue en deux parties. Autant de rythmes de vie différents que le projet accueille volontiers, en mutualisant et amplifiant les qualités intrinsèques de chacun des usages.

Cet ensemble constitue un îlot adressé sur un nouvel espace public, la place Galilée, prévue dans le projet urbain original de Bruno Fortier. Ce « vide » et le projet valorisent les différentes géométries des rues adjacentes. Le bâtiment perpendiculaire à l'avenue de l'Industrie dialogue ainsi avec la silhouette de l'ancienne chaufferie en brique réhabilitée, implantée parallèlement à la rue Galilée.



Trois intentions majeures ont guidé le projet.

Tout d'abord, soulever le volume horizontal de l'école élémentaire afin que sa cour de récréation soit en continuité avec l'espace public de la place Galilée, en pérennisant une transparence généreuse, de la ville vers l'école, et de l'école vers la ville.



La cour basse de l'école élémentaire







La deuxième intention était d'installer ensuite la maternelle d'un seul tenant sur le toit du gymnase, en balcon sur le parc de la Confluence.

Enfin, ériger verticalement la résidence pour étudiants comme un point d'orgue permet de signaler l'ensemble du complexe dans l'axe de l'avenue de l'Industrie, point de repère face aux espaces publics depuis le rond-point central de la place Gambetta d'Ivry-sur-Seine.









L'assemblage programmatique proposé participera activement à la vie publique et citoyenne du quartier en ces lieux destinés aux habitants.

Chaque programme, à son rythme, animera la place pour en faire au quotidien un espace public habité. Alors que le groupe scolaire amène une sociabilité constituante de ce nouveau quartier, le gymnase, aux activités souvent nocturnes, enrichit encore la convivialité de cet ensemble. Enfin, la résidence pour étudiants, encadrant et couronnant le projet, apporte l'ambiance urbaine propre à un programme de logements dédié à la jeunesse.

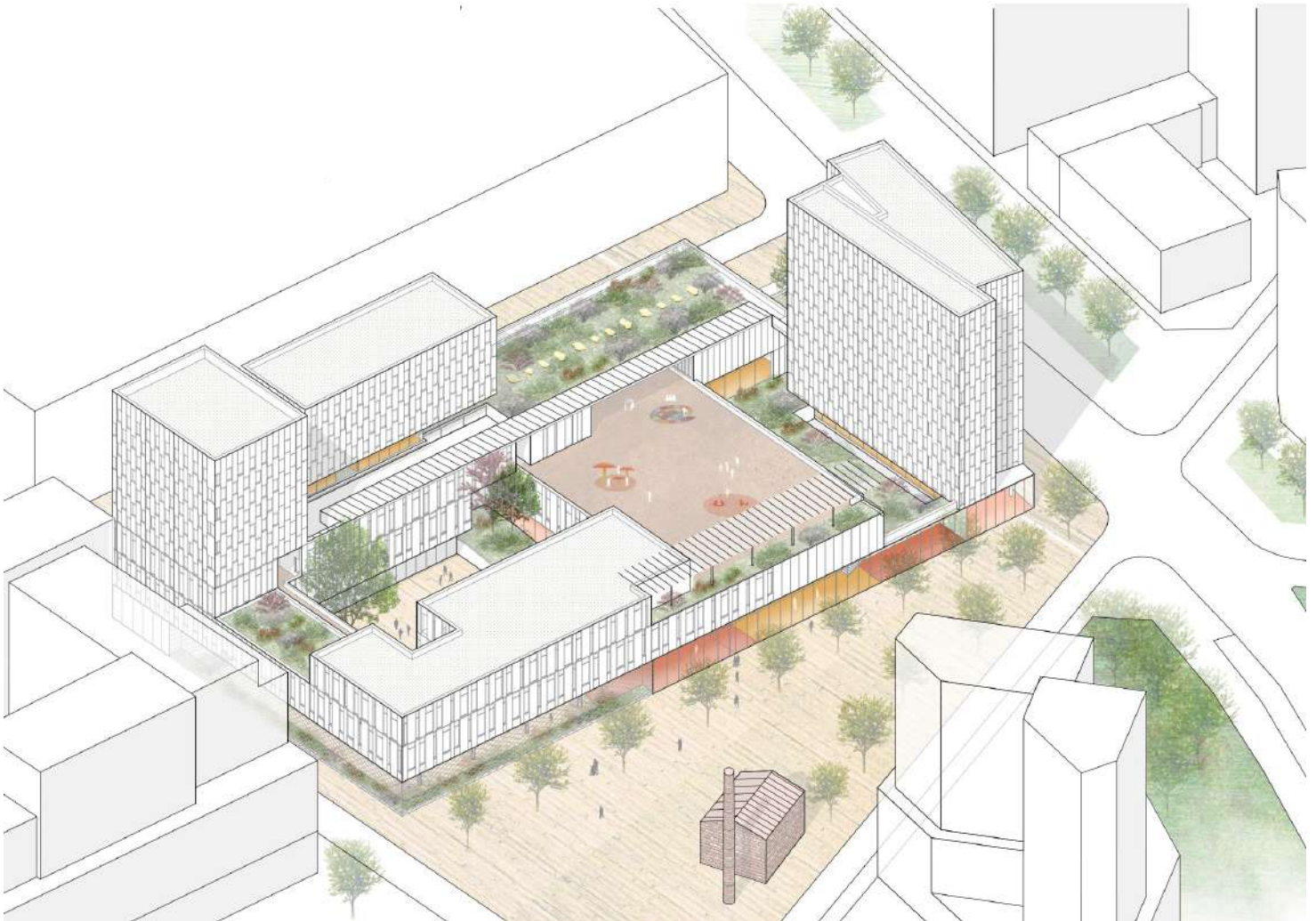
La richesse programmatique permet de générer des situations d'interfaces et d'échanges entre les différentes fonctions tout en conservant leur indépendance.

La rue intérieure de l'école, qui relie visuellement les programmes de la Ville, constitue une véritable continuité de l'espace public.

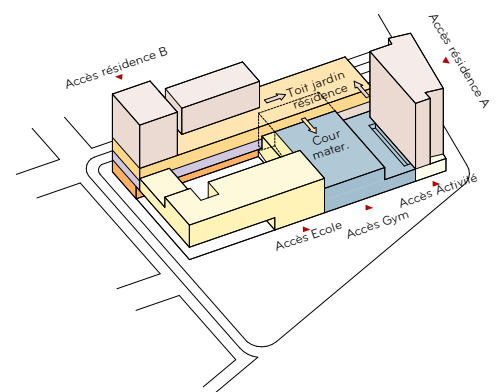
Des vues se glissent entre le jardin qui borde la rue intérieure et le gymnase, pour guider les plus petits vers le niveau de l'école maternelle.

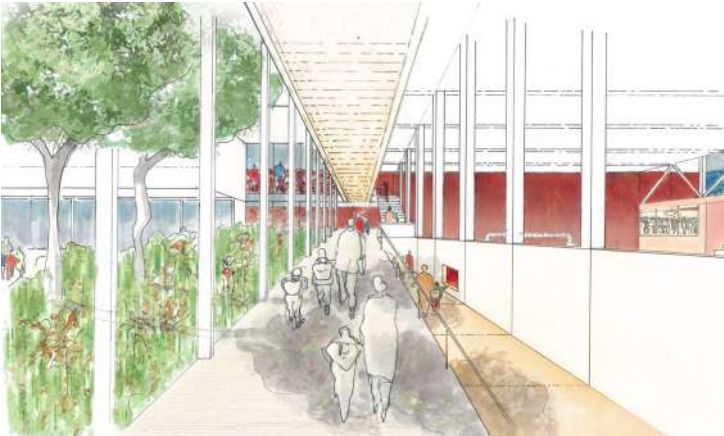
Ainsi installée de plain-pied avec sa cour, l'école maternelle profite d'une coupe particulière lui donnant le sentiment d'être sous le ciel, alors que la résidence pour étudiants continue à se développer à distance au-dessus d'elle.

À son tour, le toit de la maternelle offre une promenade plantée aux étudiants reliant les deux parties de la résidence qui bénéficie d'une vue immense vers Paris d'un côté, et la Confluence de la Seine et de la Marne de l'autre.



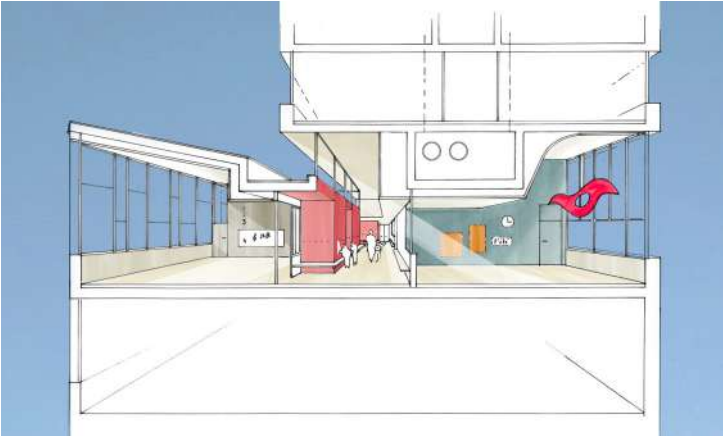
- Ecole élémentaire
- Ecole maternelle
- Centre de loisir
- Restauration
- Gymnase
- Activité
- Logements







Des circulations généreuses et éclairées naturellement



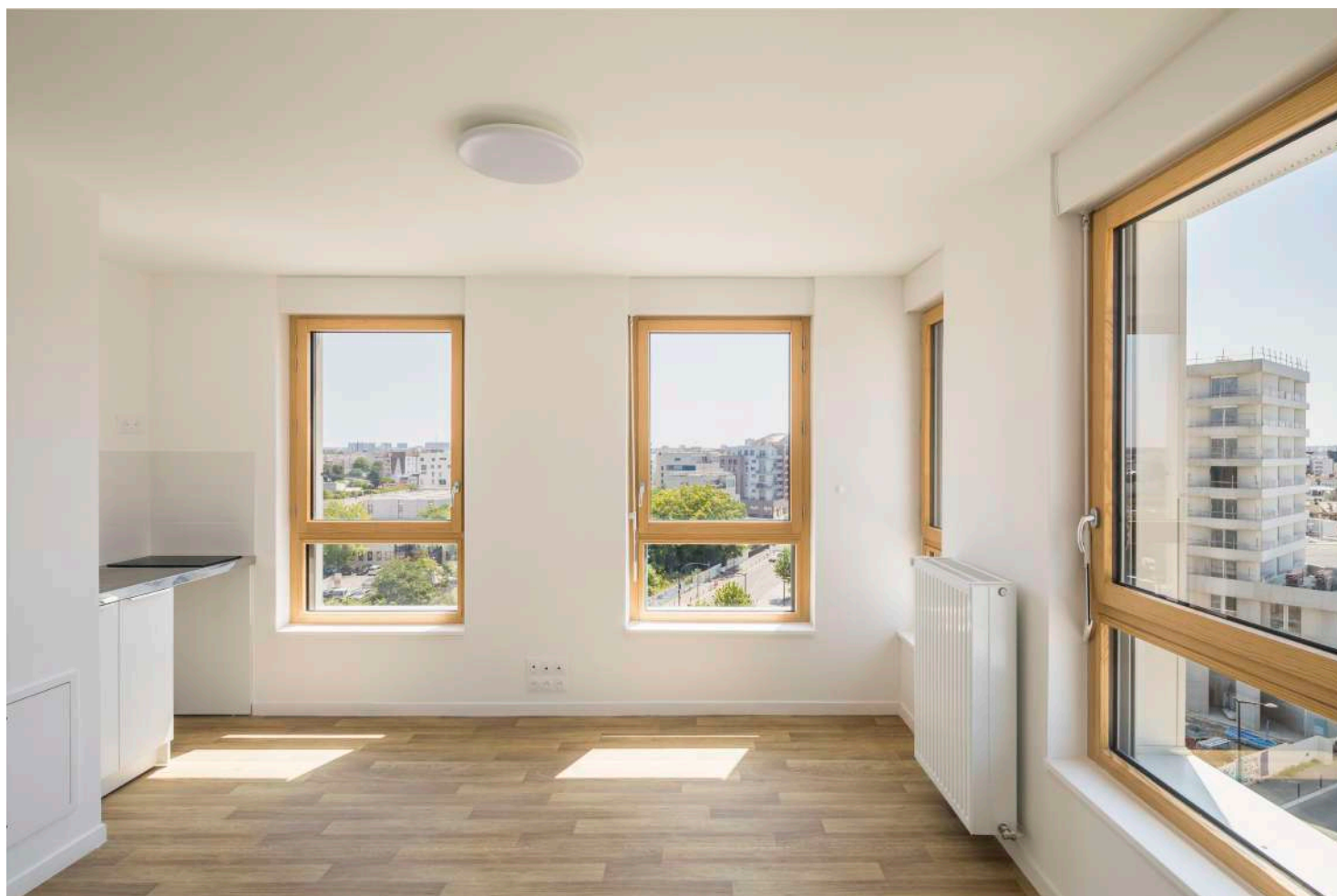








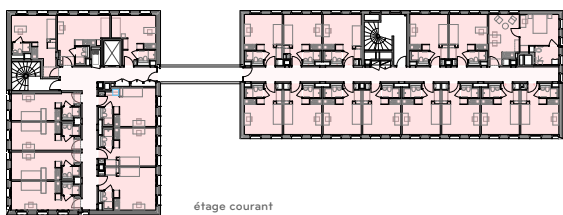




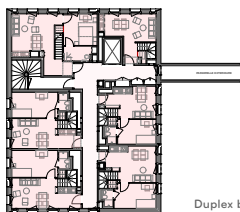
La position urbaine du projet offre des vues magnifiques aux logements des étudiants. En plus des studios, dont l'espace principal de plan carré est dégagé des fonctions supports, se trouvent des appartements de 2 pièces et d'autres en duplex dédiés à la colocation.

Les fonctions collectives de la résidence se nichent dans les interfaces du projet où des espaces intérieurs et extérieurs d'échelles différentes offrent un panel de lieux à disposition exclusive des étudiants : salles de travail, laveries, grande salle de détente où des projections de films sont possibles avec vue sur le gymnase.

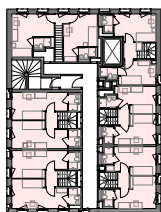
En dehors de chez lui, l'étudiant a le choix du lieu et des vues.



étage courant

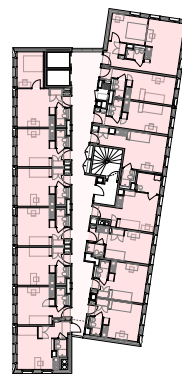


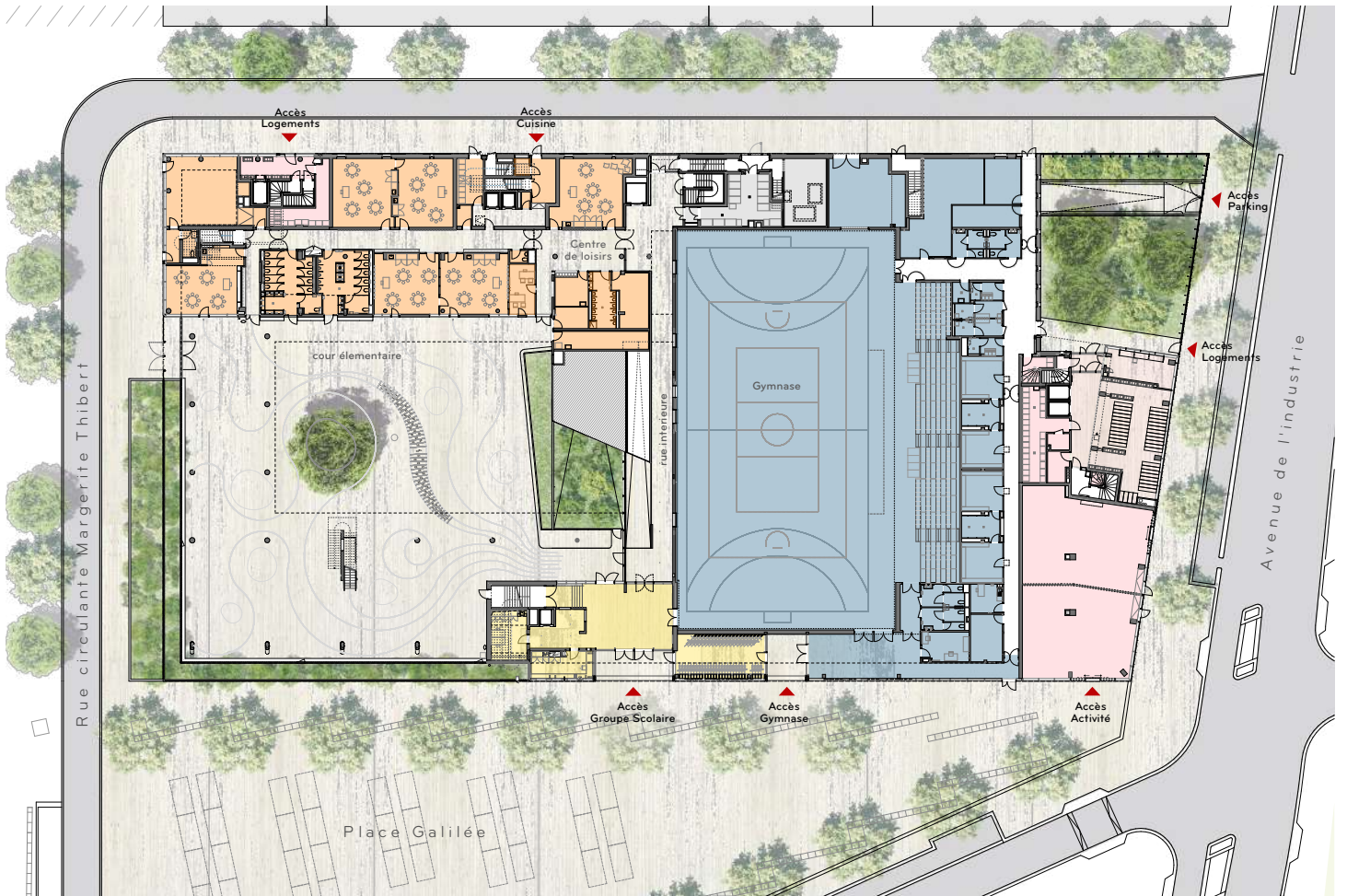
Duplex bas



Duplex haut

Des typologies de logements pour étudiants diverses





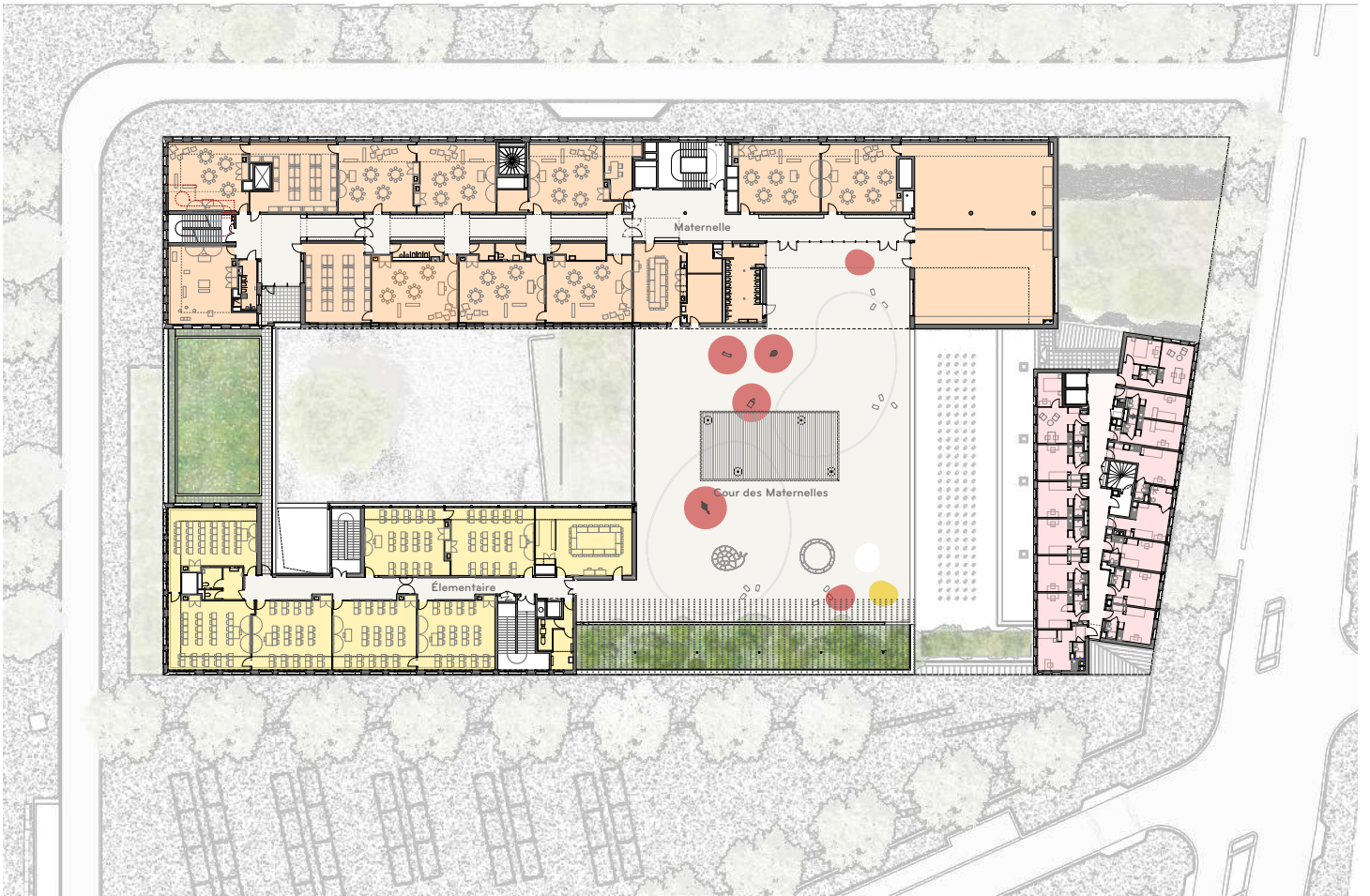
Plan de rez-de-chaussée

1 0 1 2 5 10 20 m

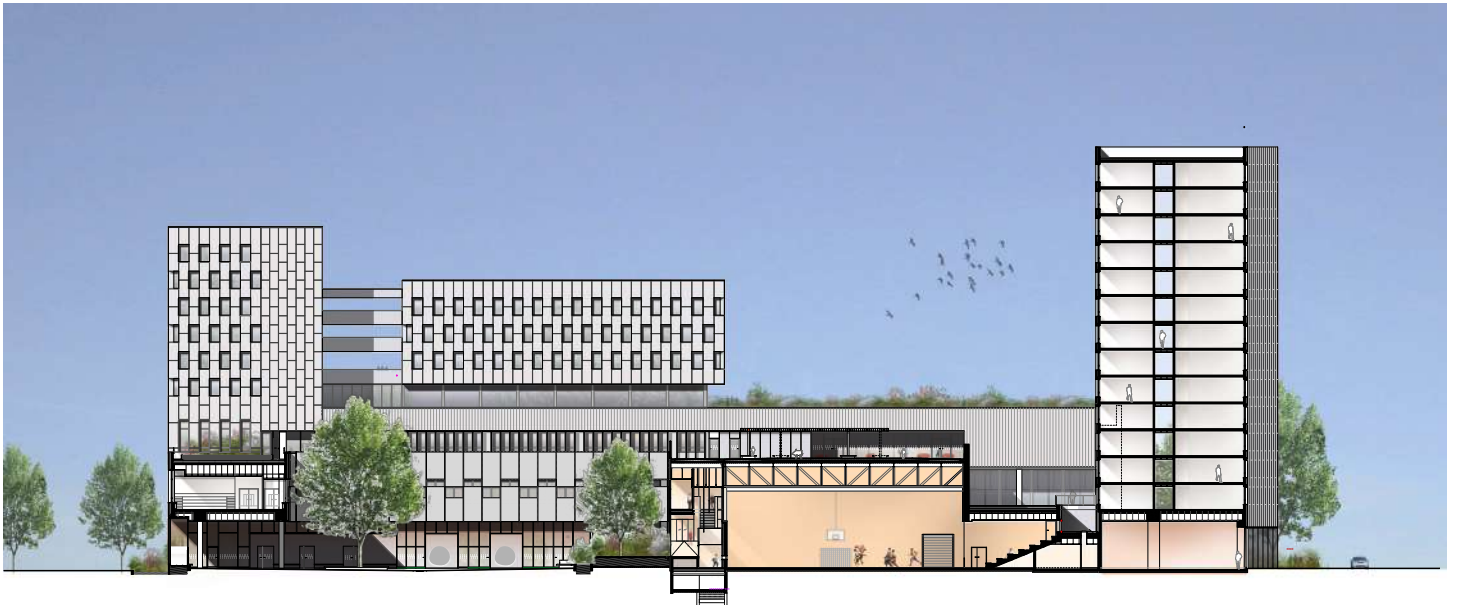


Coupe transversale

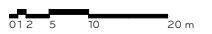
0 1 2 5 10 20 m



Plan R+2



Coupe longitudinale



Emmanuelle Colboc et Associés

En 2009, Emmanuelle Colboc s'est associée avec Laure Narce et Laurent Dominique pour créer l'agence Emmanuelle Colboc et Associés. La diversité et la spécificité des profils réunis participent à la construction d'une équipe cohérente, alimentée par des expériences et des formations extérieures en urbanisme, paysage, architecture d'intérieur, pédagogie. Déterminés dans notre démarche, nous apportons nos compétences pour atteindre une écriture architecturale sobre, pertinente et engagée. Nous accordons une attention soutenue à la lumière, à la matérialité, au potentiel d'un site tout autant qu'à la qualité d'usage d'un projet, qu'il s'agisse de programmes hospitaliers, de logements, d'équipements pour l'enfance, ou de bâtiments scolaires et universitaires.

Quelques thèmes nous tiennent particulièrement à cœur : l'installation dans le site, la lecture sensible du territoire à partir de la topographie qui conduit à réinterroger les limites, à se préoccuper de celles que l'on installe et à regarder celles que l'on peut supprimer, la géométrie pour entrer en résonance avec « ce qui est déjà là », et le rapport à la nature en tout lieu.

L'habitat est un sujet essentiel. Se projeter dans ce qui va devenir le lieu de vie des autres est un exercice à la fois modeste et d'une extrême exigence, en perpétuelle réinvention. Dans les intérieurs, nous travaillons la fluidité, la profondeur des espaces, la lumière naturelle, la relation avec l'extérieur. La qualité d'un projet est dans sa rigueur. C'est elle qui permet au bâtiment de prendre sa dimension urbaine et de s'inscrire dans le temps.

Charlotte Laurent, architecte, à l'agence depuis 13 ans, a suivi l'ensemble de cette opération.

Références Projets

LOGEMENTS

54 logements sociaux et salle de répétition et de création de spectacle à NANTES

Zac Malakoff-Centre, Nantes (44)

Maîtrise d'ouvrage: Coopératives GHT

Surface: 4171 m² sdp

Coût des travaux: 5,7 M€ HT

73 logements sociaux et pôle médical à BRETIGNY-SUR-ORGE

Zac Clause-Bois-Badeau, secteur du Bois de

Châtres, Brétigny-sur-Orge (91)

Maîtrise d'ouvrage: Immobilière 3F

Surface: 5790 m² shon

Coût des travaux: 9,24 M€ HT

44 logements sociaux à SAINT-DENIS

Zac Porte de Paris, Saint-Denis (93)

Maîtrise d'ouvrage: CAPS

Surface: 3505 m² shon

Coût des travaux: 6,6 M€ HT

166 logements étudiants et 25 logements sociaux à PARIS XIIIe

Rue du Chevaleret, 75013 Paris

Maîtrise d'ouvrage: Paris Habitat

Surface: 7225 m² shon

Coût des travaux: 14,4 M€ HT

ÉQUIPEMENTS

Restructuration du lycée François Couperin, FONTAINEBLEAU

Route d'Hurtault, Fontainebleau (77)

Maîtrise d'ouvrage: Région Ile-de-France

Surface: 3093 m² SU

Coût des travaux: 8,11 M€ HT

Siège social et 22 logements sociaux au HAVRE

Quartier de la Mare rouge, Le Havre (76)

Maîtrise d'ouvrage: Alcéane

Surface: 4369 m² shon

Coût des travaux: 8 M€ HT

Collège Robert Desnos à ORLY

Rue du docteur Calmette, Orly (94)

Maîtrise d'ouvrage: conseil général du Val-de-Marne

Surface: 5912 m² sdp

Coût des travaux: 13,0 M€ HT

HOSPITALIER

Centre européen de nutrition pour la santé et Institut européen du lymphome à LYON

Hôpital Lyon-Sud Jules Courmont, Pierre-Bénite (69)

Maîtrise d'ouvrage: université Claude Bernard-Lyon

Surface: 5403 m² sdp

Coût des travaux: 9 M€ HT

Services d'ophtalmologie de l'hôpital Cochin à PARIS XIVe

Rue du faubourg Saint-Jacques, 75014 Paris

Maîtrise d'ouvrage: Hôpitaux universitaires Paris-Centre – Cochin-Broca-Hôtel-Dieu

Surface: 6827 m² sdp

Coût des travaux: 9,13 M€ HT

Centre périnatal CHU au KREMLIN-BICETRE, 2009

Avenue du général Leclerc, Le Kremlin-Bicêtre (94)

Maîtrise d'ouvrage: Assistance publique-Hôpitaux de Paris

Surface: 18000 m² shon

Coût des travaux: 37,5 M€ HT

Groupe scolaire Anne Sylvestre
Gymnase Micheline Ostermeyer
Résidence pour étudiants Marthe Gautier

Architecte mandataire

Emmanuelle Colboc et Associés
68 rue de la Folie Méricourt, Paris 11e
emmanuelle-colboc.com

Équipe de projet

EPDC [BET TCE]
AVA [acoustique]
Process [cuisine]
Neodyme [pollution]
Racine [paysage]

Maître d'ouvrage

SADEV 94

Utilisateurs

Ville d'Ivry-sur-Seine, Viloga, CROUS

Lieu

6, rue Galilée
Ivry-sur-Seine, France

Calendrier

- concours : juin 2018
- livraison : juin 2022

Surface globale

16 373 m² SDP

Coût

39 140 075 € HT

Groupe scolaire (surf. utile 4136 m²)

- école élémentaire et maternelle 25 classes
- centre de loisir 6 salles et salle polyvalente
- restauration 2 salles de 192 + 180 places

Gymnase

(surf. utile 1875 m²)

- aire d'évolution de 1056 m² - Niveau compétition régionale basket
- gradins 344 places

Résidence pour étudiants

(surf. utile et habitable 6802 m²)

- 278 chambres du T1 au duplex collocation
- espaces collectifs (foyers, laveries, salles d'études)
- parking 32 places
- 1 commerce

Photographe

Sergio Grazia

AHA

Information presse

AHA aha-paris.com
Maud Yvon
maud@aha-paris.com